

SIA "Aviasabiedrība "Liepāja""



SNIEGA PLĀNS 2023-2024

1. Sniega komiteja.

Sniega komitejas pienākumus Liepājas lidlaukā pilda "Skrejceļa, Gaisa kuģu apkalpošanas, Lidlauka uzturēšanas un kustības vadības drošības komiteja".

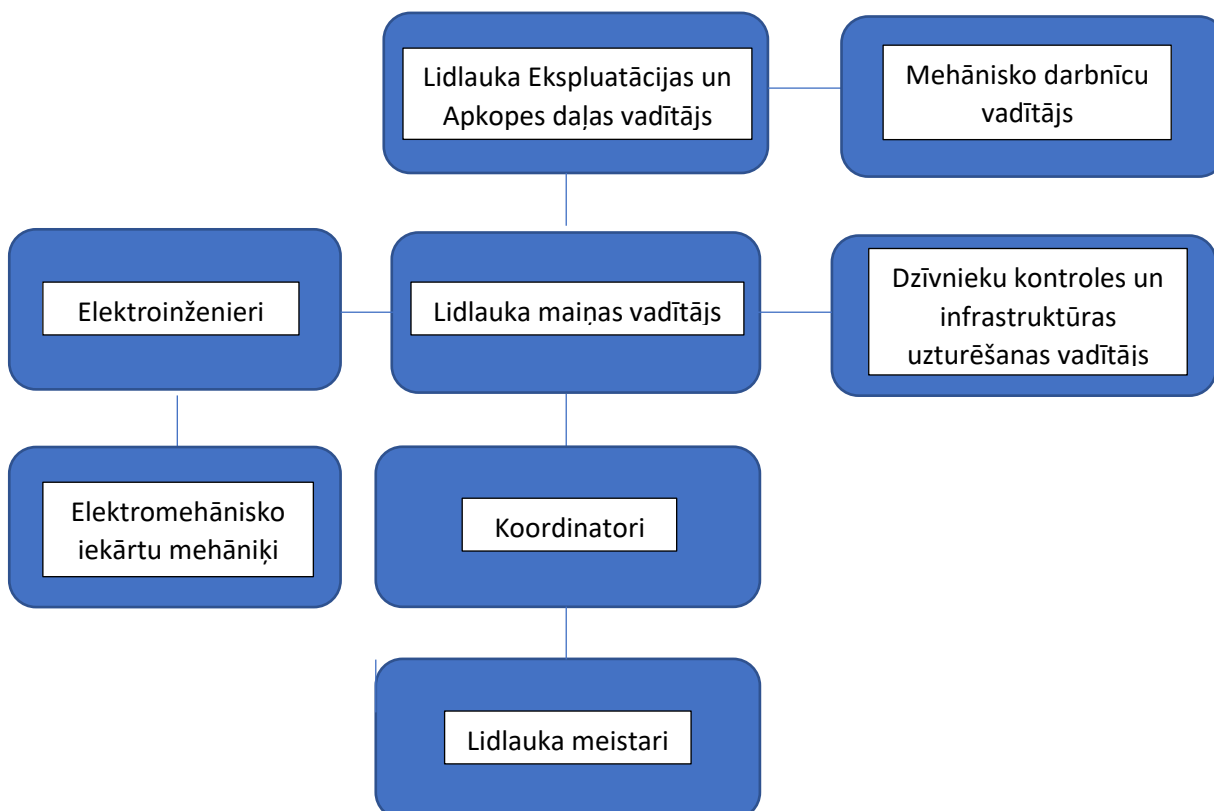
Komitejas priekšsēdētājs - Lidostas Drošības pārvaldības sistēmas vadītājs;
Komitejas locekļi:

- Lidostas EAD vadītājs;
- SIA "Air Baltic Training" drošības vadītājs;
- VAS "Latvijas gaisa satiksme" pārstāvis;
- Lidostas Aviācijas drošības daļas vadītājs;
- Dzīvnieku kontroles un infrastruktūras uzturēšanas vadītājs;
- LMV;
- Lidostas Elektroinženieris;
- Lidostas Lidlauka meistars.

Saistībā ar apspriežamo jautājumu specifiku Komitejas sēdēs var tikt pieaicināti citi kompetenti speciālisti.

Par lidlauka uzturēšanas darbu izpildes organizēšanu un kontroli atbild Lidlauka Eksploatācijas un Apkopes daļas vadītājs.

Lidlauka ziemas eksploatācijas struktūra



2. Saziņas līdzekļi.

Sniega tīrīšanas darbu laikā komunikācija starp vienībām notiek izmantojot lidlaukā esošos radiosakarus:

- 1) atsevišķā frekvencē saziņai ar AFIS;
- 2) atsevišķā frekvencē lidostas darbinieku savstarpējai saziņai vai izmantojot mobilos tālruņus.

Manevrēšanas teritorijā saziņu ar AFIS operatoru veic Lidlauka meistars, kurš vada sniega tīrīšanas tehnikas vienības.

Informācija par faktiskiem meteoroloģiskiem apstākļiem pieejami sazinoties ar AFIS operatoru.

Rudens, ziemas un pavasara sezonā Lidlauka maiņas vadītājs un Lidlauka meistars, kura radiosauklis ir "51", savas maiņas laikā seko līdzi laika prognozēm, to izmaiņām un, ja nepieciešams, balstoties uz šīm prognozēm un to saskaņojot ar EAD vadītāju un nākamās maiņas Lidlauka maiņas vadītāju, piesaista papildus darbiniekus savai, vai nākamai maiņai, lai nodrošinātu netraucētu Lidlauka darbību.

3. Sniega tīrīšanas un virsmas apstrādei pieejamais aprīkojums.

Tīrīšanas aprīkojuma tipi: sniega tīrītāji, sniega birstes, sniega pūtējs, kaisītāji.

4. Sniega tīrīšanas prioritātes.

Sniega tīrīšana u.c. lidlauka kustības zonas uzturēšanas pasākumi Liepājas lidlaukā notiek sekojošā secībā:

1. skrejceļš;
2. manevrēšanas ceļš;
3. perons;
4. citas zonas, piemēram, lidlauka un perona apkalpošanas ceļi.

5. Informācijas iegūšana skrejceļa stāvokļa ziņojumam (RCR) un šīs informācijas izplatīšana.

Lidlauka ekspluatants ziņo par skrejceļa virsmas stāvokli par katru skrejceļa trešdaļu, izmantojot skrejceļa stāvokļa ziņojumu (RCR). Ziņojumā iekļauj skrejceļa stāvokļa kodu (RWYCC), izmantojot ciparus no 0 līdz 6, kontaminantu pārklājumu, kārtas biežumu un aprakstu, izmantojot šādus terminus:

- 1) SABLĪTĒTS SNIEGS;
- 2) SAUSS;
- 3) SAUSS SNIEGS;
- 4) SAUSS SNIEGS UZ SABLĪTĒTA SNIEGA;
- 5) SAUSS SNIEGS UZ LEDUS;
- 6) SARMA;
- 7) LEDUS;
- 8) SLIDENI SLAPJŠ;
- 9) ŠĶĪDONIS;
- 10) ĪPAŠI SAGATAVOTS ZIEMAS SKREJCEĻŠ (Lidlaukā netiek veidots);
- 11) STĀVOŠS ŪDENS;
- 12) ŪDENS UZ SABLĪTĒTA SNIEGA;

- 13) SLAPJŠ;
- 14) SLAPJŠ LEDUS;
- 15) SLAPJŠ SNIEGS;
- 16) SLAPJŠ SNIEGS UZ SABLĪTĒTA SNIEGA;
- 17) SLAPJŠ SNIEGS UZ LEDUS;
- 18) ĶĪMISKI APSTRĀDĀTS;
- 19) IZBĀRSTĪTAS SMILTIS;

Ziņošanu sāk, kad ūdens, sniega, šķīdoņa, ledus vai sarmas dēļ ir nozīmīgas izmaiņas skrejceļa virsmas stāvoklī.

Ziņošanu par skrejceļa virsmas stāvokli turpina, atspoguļojot nozīmīgas izmaiņas, līdz skrejceļš vairs nav kontaminēts. Kad rodas šāda situācija, lidlauka ekspluatants izdod RCR, kurā atbilstoši situācijai paziņo, ka skrejceļš ir slapjš vai sauss.

RCR publicē (izdod SNOWTAM), kad skrejceļš ir pilnībā vai daļēji kontaminēts ar stāvošu ūdeni, sniegu, šķīdoni, ledu vai sarmu, vai skrejceļš ir palicis slapjš sniega, šķīdoņa, ledus, vai sarmas tīrīšanas, vai apstrādes rezultātā.

RCR ziņo AFIS operatoram pa rāciju, kad skrejceļš ir slapjš un tas nav saistīts ar stāvošu ūdeni, sniegu, šķīdoni, ledu vai sarmu.

6. Sniega uzkrāšanas vai kušanas vietas

Sniegu novāc gaisa kuģu stāvvietās un terminālu tuvumā, pārvietojot sniegu uz perona malām, no kurienes to nostumj no perona nost uz velēnu seguma, vai uz Vecā perona.

Nokrišņu laikā atļauts īslaicīgi uzkrāt sniegu stāvvietās, kurās netiek regulāri plānoti gaisa kuģi.

Nokrišņiem beidzoties jāuzsāk sniega izvešana no uzkrātajiem iecirkņiem – vispirms no stāvvietām un pēc tam no Vecā perona. Sniegu izved uz EAD vadītāja norādītajām vietām.

7. Brīdināšanas sistēma

Informāciju par stipru vēju, stipru lietu, pērkona negaisu u.c. meteoroloģiskajiem apstākļiem var saņemt mājaslapās:

<https://ibs.lgs.lv> ;

<https://www.windy.com> ;

<https://www.lightningmaps.org> .

Lidlauka maiņas vadītājs maiņu uzsākot un turpmāk reizi 6 stundās pārlicinās par aktuālajiem paziņojumiem/brīdinājumiem. Ja ir meteo brīdinājums par gaidāmu stipru vēju, stipru lietu, pērkona negaisu vai citiem meteoroloģiskiem apstākļiem, kas var ietekmēt lidlauka darbību, tad šo informāciju LMV pa rāciju, vai telefoniski, vai personīgi nodod Lidostas personālam turpmāko darbu veikšanai. Apziņošanas fakts tiek dokumentēts "Meteo brīdinājumu reģistrs – EA 164 F".

8. Pieejamais darbinieku skaits

Rudens, ziemas un pavasara sezonā Lidlauka maiņas vadītājs un Lidlauka meistars, kura radiosauklis ir "51", savas maiņas laikā seko līdzī laika prognozēm, to izmaiņām un, ja nepieciešams, balstoties uz šīm prognozēm un to saskaņojot ar EAD vadītāju un nākamās maiņas Lidlauka maiņas vadītāju, piesaista papildus darbiniekus savai, vai nākamai maiņai, lai nodrošinātu netraucētu Lidlauka darbību.

9. Tehnikas izmantošana un pielietotā taktika

Sniega tīrīšana un pasākumi saķeres stāvokļa uzlabošanai tiek veikti un turpināti tik ilgi, cik apstākļi kustības zonā var traucēt gaisa satiksmes drošumam un regularitātei.

Liepājas lidlaukā tiek veikti pasākumi, lai notīrītu skrejceļu visā platumā.

Skrejceļu ķīmiskā atledošana/pretapledošana apstrāde notiek pilnā skrejceļa platumā.

Ledus un sablīvēta sniega tīrīšanai, ko nevar notīrīt ar mehāniskiem līdzekļiem, lieto ķīmikālijas.

Ziemas periodā, aktīvas sniega tīrīšanas laikā, Lidlauka maiņas vadītājs piedalās Lidlauka meistarū plānotos un koordinētos sniega tīrīšanas darbos, pārliecinās par to izpildes kvalitāti. Lidlauka maiņas vadītājam ir tiesības pieprasīt Lidlauka meistariem veikt papildus darbus, inspekcijas, ja Lidlauka maiņas vadītājs to uzskata par nepieciešamu.

10. Principi, kas jāievēro, lemjot par skrejceļa slēgšanu sniega tīrīšanai un skrejceļa slēgšanas kritēriji

Mainīgos laikapstākļos, kas var radīt būtisku situācijas pasliktināšanās risku, Lidlauka meistars, kura radiosauklis ir "51", veic nepārtrauktu LMT virsmas stāvokļa uzraudzību, lai nodrošinātu labus saķeres raksturojumus, vai, ja tas nav iespējams, pieņemtu lēmumu par skrejceļa slēgšanu.

Skrejceļa darbība tiek pārtraukta, ja nav iespējams nodrošināt lidlauka ekspluatācijas drošību līdz GK nosēšanās, dēļ saķeres raksturlieluma:

- skrejceļa stāvokļa kods (RWYCC) ir 0 (LOTI SLIKTS) pie 90° sānvēja perpendikulāri skrejceļam ar pastāvīgu stiprumu virs 30kts GK ar maksimālo pacelšanās masu virs 5700 kg;
- skrejceļa stāvokļa kods (RWYCC) ir 0 (LOTI SLIKTS) pie 90° sānvēja perpendikulāri skrejceļam ar pastāvīgu stiprumu virs 30kts GK ar maksimālo pacelšanās masu līdz 5700 kg;

Lidlauka meistars, kura radiosauklis ir "51" vai Lidlauka maiņas vadītājs ir pilnvarots pieprasīt, lai atsevišķas pārvietošanās zonu daļas tiktu slēgtas GK satiksmei.

Informācija par skrejceļa slēgšanu tiek publicēta SNOWTAM un NOTAM.

11. Skrejceļa virsmas apstākļu novērtēšanas un ziņošanas metodes

Visos gadījumos, kad uz skrejceļa virsmas atrodas sekojoši kontaminanti: ūdens, sniegs, šķīdonis, ledus, sarma, šķidrās ķīmikālijas vai citi kontaminanti pretapledošanas, vai atledošanas nodrošināšanai, sniega sanesas, vai kupenas, tad lidlauka meistars:

- a) piešķir RWYCC kodu, pamatojoties uz kontaminanta veidu, kārtas biežumu un temperatūru;
- b) inspicē skrejceļu visos gadījumos, kad skrejceļa virsmas stāvoklis var būt mainījies meteoroloģisko apstākļu dēļ, novērtē skrejceļa virsmas stāvokli un piešķir jaunu RWYCC;
- c) izmanto īpašos ziņojumus no gaisa kuģa, lai veiktu RWYCC atkārtotu novērtēšanu.

Piezīme: Lidlauka meistars pilota ziņojumus saņem no LMV, kurš šo informāciju saņem no AFIS operatora.

Lidlauka operators pārbauda kustības zonas apstākļus lidlaukā publicētajā pakalpojumū sniegšanas laikā.

Skrejceļa stāvokļa novērtēšanas matrica (RCAM) tiek izmantota skrejceļa virsmas stāvokļa novērtēšanai.

Speciāli sagatavotu ziemas skrejceļu izmantošana nav apstiprināta.